

Foglio illustrativo: informazioni per il paziente

Voltaren Emulgel 1% gel diclofenac dietilammonio

Legga attentamente questo foglio prima di usare questo medicinale perché contiene importanti informazioni per lei.

Usi questo medicinale sempre come esattamente descritto in questo foglio o come il medico o farmacista le ha detto di fare.

- Conservi questo foglio. Potrebbe aver bisogno di leggerlo di nuovo.
- Se desidera maggiori informazioni o consigli, si rivolga al farmacista.
- Se si manifesta uno qualsiasi degli effetti indesiderati, tra cui effetti non elencati in questo foglio, si rivolga al medico o al farmacista. Vedere paragrafo 4.
- Si rivolga al medico se non nota miglioramenti o se nota un peggioramento dei sintomi dopo 7 giorni.

Contenuto di questo foglio:

1. Che cos'è Voltaren Emulgel e a cosa serve
2. Cosa deve sapere prima di usare Voltaren Emulgel
3. Come usare Voltaren Emulgel
4. Possibili effetti indesiderati
5. Come conservare Voltaren Emulgel
6. Contenuto della confezione e altre informazioni

1. Che cos'è Voltaren Emulgel e a cosa serve

Voltaren Emulgel contiene il principio attivo diclofenac dietilammonio. Il diclofenac appartiene alla classe dei farmaci antinfiammatori non steroidei (FANS) ed è usato per ridurre il dolore e l'infiammazione.

Voltaren Emulgel è indicato per il trattamento locale di stati dolorosi e infiammatori di natura reumatica o traumatica che interessano:

- articolazioni, ad es. osteoartrosi e artriti
- muscoli, ad es. contratture o lesioni
- tendini e legamenti, ad es. tendiniti

Si rivolga al medico se non si sente meglio o se si sente peggio dopo 7 giorni.

2. Cosa deve sapere prima di usare Voltaren Emulgel

Non usi Voltaren Emulgel

- se è allergico al diclofenac dietilammonio o ad uno qualsiasi degli altri componenti di questo medicinale (elencati al paragrafo 6);
- se in passato dopo avere assunto acido acetilsalicilico o altri farmaci antinfiammatori non steroidei (FANS) ha avuto una reazione allergica che si è manifestata con asma (respirazione difficile causata dall'infiammazione e dal restringimento dei bronchi), angioedema (gonfiore del viso, delle labbra, della lingua e/o della gola con difficoltà di deglutizione e/o di respirazione), orticaria (eruzione cutanea con prurito), o rinite acuta (naso che cola per forme acute di infiammazione della mucosa del naso);
- se è nel terzo trimestre di gravidanza (vedere paragrafo "Gravidanza, allattamento e fertilità");
- se il paziente è un bambino o un adolescente al di sotto dei 14 anni di età.

Avvertenze e precauzioni

Si rivolga al medico o al farmacista prima di usare Voltaren Emulgel.

Faccia particolare attenzione:

- non ingerisca Voltaren Emulgel; dopo l'uso pulisca le mani con carta assorbente e poi le lavi (vedere paragrafo 3);
- non applichi Voltaren Emulgel sulla pelle lesa, malata o con ferite aperte;
- eviti che Voltaren Emulgel entri in contatto con gli occhi o con le mucose ad esempio della bocca o della vagina. Se ciò si verifica lavi subito la zona con acqua corrente e contatti il medico;
- non usi Voltaren Emulgel con un bendaggio occlusivo ossia ricoprendo la zona malata con una pellicola di plastica che non fa passare l'aria. Può invece usare Voltaren Emulgel con una garza che lasci passare l'aria;
- se manifesta eruzioni sulla pelle, interrompa il trattamento con Voltaren Emulgel;
- se usa diclofenac su ampie aree di pelle e per lunghi periodi di tempo, è possibile che manifesti effetti indesiderati che coinvolgono tutto l'organismo; non superi la dose raccomandata.

Bambini e adolescenti

Voltaren Emulgel non deve essere usato nei bambini e negli adolescenti al di sotto dei 14 anni di età.

Altri medicinali e Voltaren Emulgel

Informi il medico o il farmacista se sta usando, ha recentemente usato o potrebbe usare qualsiasi altro medicinale, compresi quelli senza prescrizione medica.

È improbabile che Voltaren Emulgel interagisca con altri medicinali.

Gravidanza, allattamento e fertilità

Se è in corso una gravidanza, se sospetta o sta pianificando una gravidanza, o se sta allattando con latte materno chiedi consiglio al medico o al farmacista prima di usare questo medicinale.

Gravidanza

Diclofenac non deve essere usato durante il primo e il secondo trimestre di gravidanza salvo in casi di effettiva necessità.

Se desidera rimanere incinta o è nel primo o secondo trimestre di gravidanza e deve usare diclofenac, prenda la dose più bassa di diclofenac per il più breve tempo possibile.

Diclofenac non deve essere usato durante il terzo trimestre di gravidanza perché può causare danni al bambino e alla madre se preso in questo periodo.

Allattamento

Diclofenac passa nel latte materno in piccole quantità. Non deve usare Voltaren Emulgel durante l'allattamento se non ha prima consultato il medico.

Se sta allattando, non applichi Voltaren Emulgel sul seno, su ampie aree di pelle e per lunghi periodi di tempo.

Guida di veicoli e utilizzo di macchinari

Voltaren Emulgel non altera la capacità di guidare veicoli o di usare macchinari.

Voltaren Emulgel contiene glicole propilenico e benzile benzoato

Voltaren Emulgel contiene 200 mg di glicole propilenico per dose (4 g) equivalente a 50 mg/g e 4 mg di benzile benzoato per dose (4 g) equivalente a 1 mg/g che possono causare irritazione della pelle.

Voltaren Emulgel contiene profumo Cream 45, un aroma a sua volta contenente alcool benzilico, citrale, citronellolo, cumarina, d-limonene, eugenolo, farnesolo, geraniolo, linalolo che possono causare reazioni allergiche.

3. Come usare Voltaren Emulgel

Usi questo medicinale seguendo sempre esattamente quanto riportato in questo foglio o le istruzioni del medico o del farmacista. Se ha dubbi consulti il medico o il farmacista.

Uso negli adulti

Applichi Voltaren Emulgel 3 o 4 volte al giorno sulla zona da trattare e frizioni leggermente. La quantità di medicinale da usare dipende dall'estensione della zona da trattare (quantità variabile tra una ciliegia e una noce).

Usi Voltaren Emulgel solo sulla pelle, per brevi periodi di tempo e non più della quantità necessaria.

Uso negli adolescenti tra i 14 e i 18 anni di età

Applichi Voltaren Emulgel 3 o 4 volte al giorno sulla zona da trattare e frizioni leggermente. La quantità di medicinale da usare dipende dall'estensione della zona da trattare (quantità variabile tra una ciliegia e una noce).

Consulti il medico se la malattia non si risolve entro 7 giorni dall'inizio del trattamento con Voltaren Emulgel o se nota un peggioramento dei sintomi.

Uso nei bambini sotto i 14 anni di età

Voltaren Emulgel non deve essere usato nei bambini sotto i 14 anni di età.

Uso nei pazienti anziani (sopra i 65 anni di età)

I pazienti anziani possono usare le dosi previste per gli adulti.

Come usare Voltaren Emulgel

Tubo da 60 g, 100 g, 120 g e 150 g

Per rimuovere il sigillo al primo utilizzo:

- sviti e rimuova il tappo
- usi la parte posteriore del tappo per rimuovere il sigillo dal tubo.

Contenitore sotto pressione da 50 g

- Per far uscire il gel, eserciti una pressione sull'erogatore per il tempo sufficiente a far uscire la quantità di gel necessaria.
- Prema delicatamente il tubo in modo che una piccola quantità di gel fuoriesca e la applichi sulla zona dolente o gonfia, massaggiando lentamente fino a farla assorbire.

Dopo l'applicazione:

- pulire le mani con carta assorbente e poi lavarle, a meno che non siano il sito da trattare. La carta assorbente deve essere gettata nei rifiuti domestici dopo l'uso.
- attendere che Voltaren Emulgel si asciughi prima di fare la doccia o il bagno.

Se usa più Voltaren Emulgel di quanto deve

In caso di ingestione o uso di una dose eccessiva di Voltaren Emulgel avverta immediatamente il medico o si rivolga al più vicino ospedale.

Dopo l'applicazione sulla pelle, la quantità di diclofenac che raggiunge il sangue è molto bassa quindi è improbabile che si verifichino effetti dovuti all'uso di una dose eccessiva.

Se ingerisce il contenuto di un tubo di Voltaren Emulgel può manifestare effetti indesiderati simili a quelli osservati dopo l'ingestione di una dose eccessiva di diclofenac in compresse.

Se dimentica di usare Voltaren Emulgel

Non usi una dose doppia per compensare la dimenticanza della dose.

Se ha qualsiasi dubbio sull'uso di questo medicinale, si rivolga al medico o al farmacista.

4. Possibili effetti indesiderati

Come tutti i medicinali, questo medicinale può causare effetti indesiderati sebbene non tutte le persone li manifestino.

Effetti indesiderati comuni (possono interessare fino a 1 persona su 10)

- reazioni di vario tipo sulla pelle caratterizzate da eruzione cutanea, irritazione della pelle, arrossamento, prurito e gonfiore (dermatite, eczema).

Effetti indesiderati rari (possono interessare fino a 1 persona su 1.000)

- infiammazione della pelle con comparsa di bolle (dermatite bollosa).

Effetti indesiderati molto rari (possono interessare fino a 1 persona su 10.000)

- reazioni allergiche inclusa orticaria
- angioedema (gonfiore del viso, delle labbra, della lingua e/o della gola con difficoltà di deglutizione e/o di respirazione)
- eruzione sulla pelle con comparsa di pustole
- asma (respirazione difficile causata dall'infiammazione e dal restringimento dei bronchi)
- comparsa di macchie o arrossamenti sulla pelle in seguito all'esposizione alla luce del sole o a lampade solari.

Effetti indesiderati con frequenza non nota

- sensazione di bruciore in sede di applicazione
- pelle secca.

Segnalazione degli effetti indesiderati

Se manifesta un qualsiasi effetto indesiderato, compresi quelli non elencati in questo foglio, si rivolga al medico o al farmacista. Può inoltre segnalare gli effetti indesiderati direttamente tramite il sistema nazionale di segnalazione all'indirizzo <http://www.aifa.gov.it/content/segnalazioni-reazioni-avverse>. Segnalando gli effetti indesiderati può contribuire a fornire maggiori informazioni sulla sicurezza di questo medicinale.

5. Come conservare Voltaren Emulgel

Conservi questo medicinale fuori dalla vista e dalla portata dei bambini.

Non usi questo medicinale dopo la data di scadenza che è riportata confezione dopo Scadenza. La data di scadenza si riferisce all'ultimo giorno di quel mese.

Tubo da 60 g, 100 g, 120 g, 2 tubi da 60 g e tubo da 150 g.

Conservare a temperatura inferiore a 30°C. Il medicinale può essere usato per 3 anni dopo la prima apertura.

Contenitore sotto pressione da 50 g

Conservare a temperatura inferiore a 30°C. Il medicinale può essere usato per 1 anno dopo la prima apertura. Segni la data della prima apertura del contenitore nell'apposito spazio sulla confezione.

Conservi il medicinale al riparo dalla luce. Non deve perforare e bruciare il contenitore, nemmeno dopo l'uso.

Non getti alcun medicinale nell'acqua di scarico (ad esempio toilette o lavandino). Chieda al farmacista come eliminare i medicinali che non utilizza più. Questo aiuterà a proteggere l'ambiente.

6. Contenuto della confezione e altre informazioni

Cosa contiene Voltaren Emulgel

- Il principio attivo è diclofenac dietilammonio. 100 g di gel contengono 1,16 g di diclofenac dietilammonio (pari a 1 g di diclofenac sodico).
- Gli altri componenti sono dietilamina, carbomeri, macrogol cetostearile etere, cocoile caprilocaprato, alcool isopropilico, paraffina liquida, **profumo Cream 45** (contiene **benzile benzoato**), **glicole propilenico**, acqua depurata.

Questo medicinale contiene 50 mg di glicole propilenico per grammo di gel e 1 mg di benzile benzoato per grammo di gel.

Descrizione dell'aspetto di Voltaren Emulgel e contenuto della confezione

Voltaren Emulgel è un gel da usare sulla pelle dall'aspetto cremoso, omogeneo, soffice, bianco o quasi bianco.

Tubo da 60 g, 100 g, 120 g, 2 tubi da 60 g e tubo da 150 g

Ogni confezione contiene un tubo da 60 g o 100 g o 120 g o 2 tubi da 60 g o un tubo da 150 g di gel all'1%.

Contenitore sotto pressione da 50 g

Ogni confezione contiene un contenitore sotto pressione da 50 g di gel all'1%.

È possibile che non tutte le confezioni siano commercializzate.

Titolare dell'autorizzazione all'immissione in commercio

Novartis Farma S.p.A.,
Origgio (VA)

Concessionario per la vendita

GlaxoSmithKline Consumer Healthcare Srl,
Via Zambelletti s.n.c.
Baranzate (MI)

Produttore

Tubo da 60 g, 100 g, 120 g, 2 tubi da 60 g e tubo da 150 g.

Novartis Farma S.p.A.
Via Provinciale Schito, 131
Torre Annunziata (NA) – Italia

Novartis Pharma Produktions GmbH
Oeflingerstrasse, 44 Baden Wehr
Germania

GlaxoSmithKline Consumer Healthcare GmbH & Co. KG
Barthstraße 4
80339 Monaco
Germania

Purna Pharmaceuticals NV
Rijksweg 17,
B-2870 Puurs
Belgio

Contenitore sotto pressione da 50 g

Novartis Farma S.p.A.
Via Provinciale Schito, 131
Torre Annunziata (NA) – Italia

Questo foglio illustrativo è stato aggiornato il
Foglio illustrativo: informazioni per il paziente

Voltaren Emulgel 1% gel
diclofenac dietilammonio

Legga attentamente questo foglio prima di usare questo medicinale perché contiene importanti informazioni per lei.

Usi questo medicinale sempre come esattamente descritto in questo foglio o come il medico o farmacista le ha detto di fare.

- Conservi questo foglio. Potrebbe aver bisogno di leggerlo di nuovo.
- Se desidera maggiori informazioni o consigli, si rivolga al farmacista.
- Se si manifesta uno qualsiasi degli effetti indesiderati, tra cui effetti non elencati in questo foglio, si rivolga al medico o al farmacista. Vedere paragrafo 4.
- Si rivolga al medico se non nota miglioramenti o se nota un peggioramento dei sintomi dopo 7 giorni.

Contenuto di questo foglio:

1. Che cos'è Voltaren Emulgel e a cosa serve
2. Cosa deve sapere prima di usare Voltaren Emulgel
3. Come usare Voltaren Emulgel
4. Possibili effetti indesiderati
5. Come conservare Voltaren Emulgel
6. Contenuto della confezione e altre informazioni

1. Che cos'è Voltaren Emulgel e a cosa serve

Voltaren Emulgel contiene il principio attivo diclofenac dietilammonio. Il diclofenac appartiene alla classe dei farmaci antinfiammatori non steroidei (FANS) ed è usato per ridurre il dolore e l'infiammazione.

Voltaren Emulgel è indicato per il trattamento locale di stati dolorosi e infiammatori di natura reumatica o traumatica che interessano:

- articolazioni, ad es. osteoartrosi e artriti
- muscoli, ad es. contratture o lesioni
- tendini e legamenti, ad es. tendiniti

Si rivolga al medico se non si sente meglio o se si sente peggio dopo 7 giorni.

2. Cosa deve sapere prima di usare Voltaren Emulgel

Non usi Voltaren Emulgel

- se è allergico al diclofenac dietilammonio o ad uno qualsiasi degli altri componenti di questo medicinale (elencati al paragrafo 6);
- se in passato dopo avere assunto acido acetilsalicilico o altri farmaci antinfiammatori non steroidei (FANS) ha avuto una reazione allergica che si è manifestata con asma (respirazione difficile causata dall'infiammazione e dal restringimento dei bronchi), angioedema (gonfiore del viso, delle labbra, della lingua e/o della gola con difficoltà di deglutizione e/o di respirazione), orticaria (eruzione cutanea con prurito), o rinite acuta (naso che cola per forme acute di infiammazione della mucosa del naso);
- se è nel terzo trimestre di gravidanza (vedere paragrafo "Gravidanza, allattamento e fertilità");
- se il paziente è un bambino o un adolescente al di sotto dei 14 anni di età.

Avvertenze e precauzioni

Si rivolga al medico o al farmacista prima di usare Voltaren Emulgel.

Faccia particolare attenzione:

- non ingerisca Voltaren Emulgel; dopo l'uso in caso di contatto con il gel pulisca le mani con carta assorbente e poi le lavi (vedere paragrafo 3);
- non applichi Voltaren Emulgel sulla pelle lesa, malata o con ferite aperte;
- eviti che Voltaren Emulgel entri in contatto con gli occhi o con le mucose ad esempio della bocca o della vagina. Se ciò si verifica lavi subito la zona con acqua corrente e contatti il medico;
- non usi Voltaren Emulgel con un bendaggio occlusivo ossia ricoprendo la zona malata con una pellicola di plastica che non fa passare l'aria. Può invece usare Voltaren Emulgel con una garza che lasci passare l'aria;
- se manifesta eruzioni sulla pelle, interrompa il trattamento con Voltaren Emulgel;
- se usa diclofenac su ampie aree di pelle e per lunghi periodi di tempo, è possibile che manifesti effetti indesiderati che coinvolgono tutto l'organismo; non superi la dose raccomandata.

Bambini e adolescenti

Voltaren Emulgel non deve essere usato nei bambini e negli adolescenti al di sotto dei 14 anni di età.

Altri medicinali e Voltaren Emulgel

Informi il medico o il farmacista se sta usando, ha recentemente usato o potrebbe usare qualsiasi altro medicinale, compresi quelli senza prescrizione medica.

E' improbabile che Voltaren Emulgel interagisca con altri medicinali.

Gravidanza, allattamento e fertilità

Se è in corso una gravidanza, se sospetta o sta pianificando una gravidanza, o se sta allattando con latte materno chiedi consiglio al medico o al farmacista prima di usare questo medicinale.

Gravidanza

Diclofenac non deve essere usato durante il primo e il secondo trimestre di gravidanza salvo in casi di effettiva necessità.

Se desidera rimanere incinta o è nel primo o secondo trimestre di gravidanza e deve usare diclofenac, prenda la dose più bassa di diclofenac per il più breve tempo possibile.

Diclofenac non deve essere usato durante il terzo trimestre di gravidanza perché può causare danni al bambino e alla madre se preso in questo periodo.

Allattamento

Diclofenac passa nel latte materno in piccole quantità. Non deve usare Voltaren Emulgel durante l'allattamento se non ha prima consultato il medico.

Se sta allattando, non applichi Voltaren Emulgel sul seno, su ampie aree di pelle e per lunghi periodi di tempo.

Guida di veicoli e utilizzo di macchinari

Voltaren Emulgel non altera la capacità di guidare veicoli o di usare macchinari.

Voltaren Emulgel contiene glicole propilenico e benzile benzoato

Voltaren Emulgel contiene 200 mg di glicole propilenico per dose (4 g) equivalente a 50 mg/g e 4 mg di benzile benzoato per dose (4 g) equivalente a 1 mg/g che possono causare irritazione della pelle.

Voltaren Emulgel contiene profumo Cream 45, un aroma a sua volta contenente alcool benzilico, citrale, citronellolo, cumarina, d-limonene, eugenolo, farnesolo, geraniolo, linalolo che possono causare reazioni allergiche.

3. Come usare Voltaren Emulgel

Usi questo medicinale seguendo sempre esattamente quanto riportato in questo foglio o le istruzioni del medico o del farmacista. Se ha dubbi consulti il medico o il farmacista.

Uso negli adulti

Applichi Voltaren Emulgel 3 o 4 volte al giorno sulla zona da trattare e frizioni leggermente. La quantità di medicinale da usare dipende dall'estensione della zona da trattare (quantità variabile tra una ciliegia e una noce).

Usi Voltaren Emulgel solo sulla pelle, per brevi periodi di tempo e non più della quantità necessaria.

Uso negli adolescenti tra i 14 e i 18 anni di età

Applichi Voltaren Emulgel 3 o 4 volte al giorno sulla zona da trattare e frizioni leggermente. La quantità di medicinale da usare dipende dall'estensione della zona da trattare (quantità variabile tra una ciliegia e una noce).

Consulti il medico se la malattia non si risolve entro 7 giorni dall'inizio del trattamento con Voltaren Emulgel o se nota un peggioramento dei sintomi.

Uso nei bambini sotto i 14 anni di età

Voltaren Emulgel non deve essere usato nei bambini sotto i 14 anni di età.

Uso nei pazienti anziani (sopra i 65 anni di età)

I pazienti anziani possono usare le dosi previste per gli adulti.

Come usare Voltaren Emulgel

Tubo da 120 g con tappo applicatore




-  Per rimuovere il sigillo al primo utilizzo (vedere figura 1): togliere il cappuccio trasparente e svitare il tappo applicatore. Usare la scanalatura a forma di stella nella parte laterale del tappo applicatore per rimuovere il sigillo di sicurezza dal tubo. Avvitare nuovamente il tappo applicatore sul tubo prima di far uscire il gel.
-  Per aprire il tappo applicatore (vedere figura 1): tirare la parte bianca. Premere delicatamente il tubo in modo che il gel fuoriesca sulla superficie dell'applicatore. Usare l'applicatore sul tubo per massaggiare lentamente e delicatamente il gel sull'area da trattare. La leggera pressione del massaggio chiude in automatico la parte bianca dell'applicatore.
-  Dopo l'uso (vedere figura 1): pulire l'applicatore con un panno in cotone o con della carta assorbente fino a quando non apparirà asciutto e pulito. Non sciacquarlo o immergerlo in acqua. Non usare solventi o detersivi per pulire la superficie dell'applicatore. Dopo la pulizia, riposizionare il cappuccio trasparente protettivo sul tubo prima di riporlo. Non riutilizzare l'applicatore con un altro tubo. Eliminare il tubo e l'applicatore seguendo le normali procedure di smaltimento dei medicinali in vigore.

Figura 1:

Togliere il cappuccio protettivo trasparente



Svitare il tappo applicatore

Usare la scanalatura sul tappo applicatore per rimuovere il sigillo di sicurezza dal tubo

Riavvitare il tappo applicatore sul tubo

Tirare la parte bianca per aprire

Premere il tubo per far uscire la quantità necessaria di Emulgel

Spalmare sulla pelle, premendo leggermente per richiudere la parte bianca

Pulire l'applicatore con un panno in cotone o con della carta assorbente fino a quando non apparirà asciutto e pulito.

Dopo l'applicazione:

- pulire le mani con carta assorbente e poi lavarle, a meno che non siano il sito da trattare. La carta assorbente deve essere gettata nei rifiuti domestici dopo l'uso.
- attendere che Voltaren Emulgel si asciughi prima di fare la doccia o il bagno.

Se usa più Voltaren Emulgel di quanto deve

In caso di ingestione o uso di una dose eccessiva di Voltaren Emulgel avverta immediatamente il medico o si rivolga al più vicino ospedale.

Dopo l'applicazione sulla pelle, la quantità di diclofenac che raggiunge il sangue è molto bassa quindi è improbabile che si verifichino effetti dovuti all'uso di una dose eccessiva.

Se ingerisce il contenuto di un tubo di Voltaren Emulgel può manifestare effetti indesiderati simili a quelli osservati dopo l'ingestione di una dose eccessiva di diclofenac in compresse.

Se dimentica di usare Voltaren Emulgel

Non usi una dose doppia per compensare la dimenticanza della dose.

Se ha qualsiasi dubbio sull'uso di questo medicinale, si rivolga al medico o al farmacista.

4. Possibili effetti indesiderati

Come tutti i medicinali, questo medicinale può causare effetti indesiderati sebbene non tutte le persone li manifestino.

Effetti indesiderati comuni (possono interessare fino a 1 persona su 10)

- reazioni di vario tipo sulla pelle caratterizzate da eruzione cutanea, irritazione della pelle, arrossamento, prurito e gonfiore (dermatite, eczema).

Effetti indesiderati rari (possono interessare fino a 1 persona su 1.000)

- infiammazione della pelle con comparsa di bolle (dermatite bollosa).

Effetti indesiderati molto rari (possono interessare fino a 1 persona su 10.000)

- reazioni allergiche inclusa orticaria
- angioedema (gonfiore del viso, delle labbra, della lingua e/o della gola con difficoltà di deglutizione e/o di respirazione)
- eruzione sulla pelle con comparsa di pustole
- asma (respirazione difficile causata dall'infiammazione e dal restringimento dei bronchi)
- comparsa di macchie o arrossamenti sulla pelle in seguito all'esposizione alla luce del sole o a lampade solari.

Effetti indesiderati con frequenza non nota

- sensazione di bruciore in sede di applicazione
- pelle secca.

Segnalazione degli effetti indesiderati

Se manifesta un qualsiasi effetto indesiderato, compresi quelli non elencati in questo foglio, si rivolga al medico o al farmacista. Può inoltre segnalare gli effetti indesiderati direttamente tramite il sistema nazionale di segnalazione all'indirizzo <http://www.aifa.gov.it/content/segnalazioni-reazioni-avverse>.

Segnalando gli effetti indesiderati può contribuire a fornire maggiori informazioni sulla sicurezza di questo medicinale.

5. Come conservare Voltaren Emulgel

Conservi questo medicinale fuori dalla vista e dalla portata dei bambini.

Non usi questo medicinale dopo la data di scadenza che è riportata sulla confezione dopo Scadenza. La data di scadenza si riferisce all'ultimo giorno di quel mese.

Tubo da 120 g con tappo applicatore

Conservare a temperatura inferiore a 30°C. Il medicinale può essere usato per 3 anni dopo la prima apertura.

Non getti alcun medicinale nell'acqua di scarico (ad esempio toilette o lavandino). Chieda al farmacista come eliminare i medicinali che non utilizza più. Questo aiuterà a proteggere l'ambiente.

6. Contenuto della confezione e altre informazioni

Cosa contiene Voltaren Emulgel

- Il principio attivo è diclofenac dietilammonio. 100 g di gel contengono 1,16 g di diclofenac dietilammonio (pari a 1 g di diclofenac sodico).
- Gli altri componenti sono dietilamina, carbomeri, macrogol cetostearile etere, cocoile caprilocaprato, alcool isopropilico, paraffina liquida, **profumo Cream 45** (contiene **benzile benzoato**), **glicole propilenico**, acqua depurata.

Questo medicinale contiene 50 mg di glicole propilenico per grammo di gel e 1 mg di benzile benzoato per grammo di gel.

Descrizione dell'aspetto di Voltaren Emulgel e contenuto della confezione

Voltaren Emulgel è un gel da usare sulla pelle dall'aspetto cremoso, omogeneo, soffice, bianco o quasi bianco.

Tubo da 120 g con tappo applicatore

Ogni confezione contiene un tubo da 120 g di gel all'1% con tappo applicatore.

È possibile che non tutte le confezioni siano commercializzate.

Titolare dell'autorizzazione all'immissione in commercio

Novartis Farma S.p.A.,
Origgio (VA)

Concessionario per la vendita

GlaxoSmithKline Consumer Healthcare Srl,
Via Zambelletti s.n.c.
Baranzate (MI)

Produttore

Tubo da 120 g con tappo applicatore

Novartis Farma S.p.A
Via Provinciale Schito, 131
Torre Annunziata (NA) – Italia

Novartis Pharma Produktions GmbH
Oeflingerstrasse, 44 Baden Wehr
Germania

GlaxoSmithKline Consumer Healthcare GmbH &Co. KG
Barthstraße 4
80339 Monaco
Germania

Questo foglio illustrativo è stato aggiornato il

Foglio illustrativo: informazioni per il paziente

Voltaren Emulgel 2% gel
diclofenac dietilammonio

Legga attentamente questo foglio prima di usare questo medicinale perché contiene importanti informazioni per lei.

Usi questo medicinale sempre come esattamente descritto in questo foglio o come il medico o farmacista le ha detto di fare.

- Conservi questo foglio. Potrebbe aver bisogno di leggerlo di nuovo.
- Se desidera maggiori informazioni o consigli, si rivolga al farmacista.
- Se si manifesta uno qualsiasi degli effetti indesiderati, tra cui effetti non elencati in questo foglio, si rivolga al medico o al farmacista. Vedere paragrafo 4.
- Si rivolga al medico se non nota miglioramenti o se nota un peggioramento dei sintomi dopo 7 giorni.

Contenuto di questo foglio:

1. Che cos'è Voltaren Emulgel e a cosa serve
2. Cosa deve sapere prima di usare Voltaren Emulgel
3. Come usare Voltaren Emulgel
4. Possibili effetti indesiderati
5. Come conservare Voltaren Emulgel
6. Contenuto della confezione e altre informazioni

1. Che cos'è Voltaren Emulgel e a cosa serve

Voltaren Emulgel contiene il principio attivo diclofenac dietilammonio. Il diclofenac appartiene alla classe dei farmaci antinfiammatori non steroidei (FANS) ed è usato per ridurre il dolore e l'infiammazione.

Voltaren Emulgel contiene un componente, l'alcool oleico, che facilita la penetrazione cutanea.

Voltaren Emulgel è indicato per il trattamento locale di stati dolorosi e infiammatori di natura reumatica o traumatica che interessano:

- articolazioni, ad es. osteoartrosi e artriti
- muscoli, ad es. contratture o lesioni
- tendini e legamenti, ad es. tendiniti

Si rivolga al medico se non si sente meglio o se si sente peggio dopo 7 giorni.

2. Cosa deve sapere prima di usare Voltaren Emulgel

Non usi Voltaren Emulgel

- se è allergico al diclofenac dietilammonio o ad uno qualsiasi degli altri componenti di questo medicinale (elencati al paragrafo 6);
- se in passato dopo avere assunto acido acetilsalicilico o altri farmaci antinfiammatori non steroidei (FANS) ha avuto una reazione allergica che si è manifestata con asma (respirazione difficile causata dall'infiammazione e dal restringimento dei bronchi), angioedema (gonfiore del viso, delle labbra, della lingua e/o della gola con difficoltà di deglutizione e/o di respirazione), orticaria (eruzione cutanea con prurito), o rinite acuta (naso che cola per forme acute di infiammazione della mucosa del naso);
- se è nel terzo trimestre di gravidanza (vedere paragrafo "Gravidanza, allattamento e fertilità");
- se il paziente è un bambino o un adolescente al di sotto dei 14 anni di età.

Avvertenze e precauzioni

Si rivolga al medico o al farmacista prima di usare Voltaren Emulgel.

Faccia particolare attenzione:

- non ingerisca Voltaren Emulgel; dopo l'uso pulisca le mani con carta assorbente e poi le lavi (vedere paragrafo 3);

- non applichi Voltaren Emulgel sulla pelle lesa, malata o con ferite aperte;
- eviti che Voltaren Emulgel entri in contatto con gli occhi o con le mucose ad esempio della bocca o della vagina. Se ciò si verifica lavi subito la zona con acqua corrente e contatti il medico;
- non usi Voltaren Emulgel con un bendaggio occlusivo ossia ricoprendo la zona malata con una pellicola di plastica che non fa passare l'aria. Può invece usare Voltaren Emulgel con una garza che lasci passare l'aria;
- se manifesta eruzioni sulla pelle, interrompa il trattamento con Voltaren Emulgel;
- se usa diclofenac su ampie aree di pelle e per lunghi periodi di tempo, è possibile che manifesti effetti indesiderati che coinvolgono tutto l'organismo; non superi la dose raccomandata.

Bambini e adolescenti

Voltaren Emulgel non deve essere usato nei bambini e negli adolescenti al di sotto dei 14 anni di età.

Altri medicinali e Voltaren Emulgel

Informi il medico o il farmacista se sta usando, ha recentemente usato o potrebbe usare qualsiasi altro medicinale, compresi quelli senza prescrizione medica.

È improbabile che Voltaren Emulgel interagisca con altri medicinali.

Gravidanza, allattamento e fertilità

Se è in corso una gravidanza, se sospetta o sta pianificando una gravidanza, o se sta allattando con latte materno chiedi consiglio al medico o al farmacista prima di usare questo medicinale.

Gravidanza

Diclofenac non deve essere usato durante il primo e il secondo trimestre di gravidanza salvo in casi di effettiva necessità. Se desidera rimanere incinta o è nel primo o secondo trimestre di gravidanza e deve usare diclofenac, prenda la dose più bassa di diclofenac per il più breve tempo possibile.

Diclofenac non deve essere usato durante il terzo trimestre di gravidanza perché può causare danni al bambino e alla madre se preso in questo periodo.

Allattamento

Diclofenac passa nel latte materno in piccole quantità.

Tuttavia non deve usare Voltaren Emulgel durante l'allattamento se non ha prima consultato il medico. Se sta allattando, non applichi Voltaren Emulgel sul seno, su ampie aree di pelle e per lunghi periodi di tempo.

Guida di veicoli e utilizzo di macchinari

Voltaren Emulgel non altera la capacità di guidare veicoli o di usare macchinari.

Voltaren Emulgel contiene glicole propilenico e butilidrossitoluene

Voltaren Emulgel contiene 200 mg di glicole propilenico per dose (4 g) equivalente a 50 mg/g che può causare irritazione della pelle. Voltaren Emulgel contiene butilidrossitoluene che può causare reazioni sulla pelle localizzate (ad es. dermatite da contatto) o irritazione agli occhi e alle mucose.

Voltaren Emulgel contiene profumo eucalipto pungente, un aroma a sua volta contenente alcool benzilico, citronellolo, cumarina, d-limonene, eugenolo, geraniolo, linalolo che possono causare reazioni allergiche.

3. Come usare Voltaren Emulgel

Usi questo medicinale seguendo sempre esattamente quanto riportato in questo foglio o le istruzioni del medico o del farmacista. Se ha dubbi consulti il medico o il farmacista.

Uso negli adulti

Applichi Voltaren Emulgel 2 volte al giorno sulla zona da trattare e frizioni leggermente. Applichi Voltaren Emulgel preferibilmente al mattino e alla sera. L'effetto di Voltaren Emulgel dura fino a 12 ore dopo l'applicazione.

La quantità di medicinale da usare dipende dall'estensione della zona da trattare (quantità variabile tra una ciliegia e una noce).

Usi Voltaren Emulgel solo sulla pelle, per brevi periodi di tempo e non più della quantità necessaria.

Non usi Voltaren Emulgel per più di 14 giorni senza consiglio del medico.

Consulti il medico se i sintomi persistono o peggiorano dopo 7 giorni di trattamento.

Uso negli adolescenti tra i 14 e i 18 anni di età

Applichi Voltaren Emulgel 2 volte al giorno (preferibilmente il mattino e la sera) sulla zona da trattare e frizioni leggermente. La quantità di medicinale da usare dipende dall'estensione della zona da trattare (quantità variabile tra una ciliegia e una noce).

Consulti il medico se la malattia non si risolve entro 7 giorni dall'inizio del trattamento con Voltaren Emulgel o se nota un peggioramento dei sintomi.

Uso nei bambini sotto i 14 anni di età

Voltaren Emulgel non deve essere usato nei bambini sotto i 14 anni di età.

Uso nei pazienti anziani (sopra i 65 anni di età)

I pazienti anziani possono usare le dosi previste per gli adulti.

Come usare Voltaren Emulgel

Tubo da 20 g, 60 g, 100 g, 150 g, con tappo a vite (triangolare o tondo):

Per rimuovere il sigillo al primo utilizzo:

- sviti e rimuova il tappo
- usi la parte posteriore del tappo per rimuovere il sigillo dal tubo
- prema delicatamente il tubo in modo che una piccola quantità di gel fuoriesca e la applichi sulla zona dolente o gonfia, massaggiando lentamente fino a farla assorbire

Tubo da 100 g con tappo a scatto:

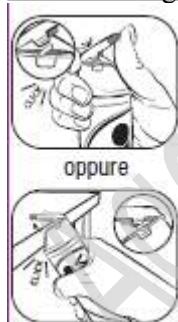
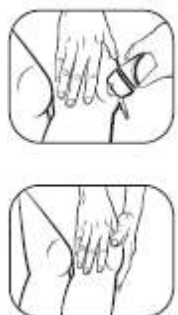


Fig. 1



1. Sollevare il coperchio (Figura 1)

Per aprire facilmente il tappo a scatto usare un dito, il pollice, il lato della mano o anche il bordo di un tavolo sollevando la parte inferiore del coperchio. Sentirà un "click". Le linguette anticontraffazione, posizionate su ciascun lato del tappo a scatto, si romperanno quando il tappo viene aperto per la prima volta. Prima di utilizzare il prodotto la prima volta, verificare che le linguette non siano rotte.

2. Premere il tubo per far uscire il gel e applicarlo (Figura 2)

Premere delicatamente il tubo in modo che una piccola quantità di gel fuoriesca e applicare sulla zona dolente o gonfia, massaggiando lentamente fino a farlo assorbire. La quantità di medicinale da usare dipende dall'estensione della zona dolente o gonfia da trattare (quantità variabile tra una ciliegia e una noce). Potrebbe sentire un leggero effetto rinfrescante quando applica il gel.

Fig.2

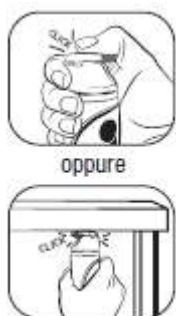


Fig.3

Dopo l'applicazione:

- pulire le mani con carta assorbente e poi lavarle, a meno che non siano il sito da trattare. La carta assorbente deve essere gettata nei rifiuti domestici dopo l'uso.
- attendere che Voltaren Emulgel si asciughi prima di fare la doccia o il bagno.

Se usa più Voltaren Emulgel di quanto deve

In caso di ingestione o uso di una dose eccessiva di Voltaren Emulgel avverta immediatamente il medico o si rivolga al più vicino ospedale.

Dopo l'applicazione sulla pelle, la quantità di diclofenac che raggiunge il sangue è molto bassa quindi è improbabile che si verifichino effetti dovuti all'uso di una dose eccessiva.

Se ingerisce il contenuto di un tubo di Voltaren Emulgel può manifestare effetti indesiderati simili a quelli osservati dopo l'ingestione di una dose eccessiva di diclofenac in compresse.

Se dimentica di usare Voltaren Emulgel

Non usi una dose doppia per compensare la dimenticanza della dose.

Se ha qualsiasi dubbio sull'uso di questo medicinale, si rivolga al medico o al farmacista.

4. Possibili effetti indesiderati

Come tutti i medicinali, questo medicinale può causare effetti indesiderati sebbene non tutte le persone li manifestino.

Effetti indesiderati comuni (possono interessare fino a 1 persona su 10)

- reazioni di vario tipo sulla pelle caratterizzate da eruzione cutanea, irritazione della pelle, arrossamento, prurito e gonfiore (dermatite, eczema).

Effetti indesiderati rari (possono interessare fino a 1 persona su 1.000)

- infiammazione della pelle con comparsa di bolle (dermatite bollosa).

Effetti indesiderati molto rari (possono interessare fino a 1 persona su 10.000)

- reazioni allergiche inclusa orticaria
- angioedema (gonfiore del viso, delle labbra, della lingua e/o della gola con difficoltà di deglutizione e/o di respirazione)
- eruzione sulla pelle con comparsa di pustole
- asma (respirazione difficile causata dall'infiammazione e dal restringimento dei bronchi)
- comparsa di macchie o arrossamenti sulla pelle in seguito all'esposizione alla luce del sole o a lampade solari.

Effetti indesiderati con frequenza non nota

- sensazione di bruciore in sede di applicazione
- pelle secca.

Segnalazione degli effetti indesiderati

Se manifesta un qualsiasi effetto indesiderato, compresi quelli non elencati in questo foglio, si rivolga al medico o al farmacista. Può inoltre segnalare gli effetti indesiderati direttamente tramite il sistema nazionale di segnalazione all'indirizzo <http://www.aifa.gov.it/content/segnalazioni-reazioni-avverse>.

Segnalando gli effetti indesiderati può contribuire a fornire maggiori informazioni sulla sicurezza di questo medicinale.

5. Come conservare Voltaren Emulgel

Conservi questo medicinale fuori dalla vista e dalla portata dei bambini.

Non usi questo medicinale dopo la data di scadenza che è riportata confezione dopo Scadenza. La data di scadenza si riferisce all'ultimo giorno di quel mese.

Questo medicinale non richiede alcuna condizione particolare di conservazione.

Non getti alcun medicinale nell'acqua di scarico (ad esempio toilette o lavandino). Chiedi al farmacista come eliminare i medicinali che non utilizza più. Questo aiuterà a proteggere l'ambiente.

6. Contenuto della confezione e altre informazioni

Cosa contiene Voltaren Emulgel

- Il principio attivo è diclofenac dietilammonio. 100 g di gel contengono 2,32 g di diclofenac dietilammonio (pari a 2 g di diclofenac sodico).
- Gli altri componenti sono **butilidrossitoluene**, carbomeri, cocoile caprilocaprato, dietilamina, alcool isopropilico, paraffina liquida, macrogol cetostearile etere, alcool oleico, **glicole propilenico**, **profumo eucalipto pungente**, acqua depurata.

Questo medicinale contiene 50 mg di glicole propilenico per grammo di gel e 0,2 mg di butilidrossitoluene per grammo di gel.

Descrizione dell'aspetto di Voltaren Emulgel e contenuto della confezione

Voltaren Emulgel è un gel da usare sulla pelle dall'aspetto cremoso, omogeneo, soffice, bianco o quasi bianco.

Ogni confezione contiene un tubo da 20 g o 60 g, 100 g o 150 g di gel al 2%.

Titolare dell'autorizzazione all'immissione in commercio

Novartis Farma S.p.A.

Origgio (VA)

Concessionario per la vendita

GlaxoSmithKline Consumer Healthcare S.r.l.

Via Zambeletti s.n.c.

Baranzate (MI)

Produttore

Novartis Farma S.p.A.
Via Provinciale Schito, 131
Torre Annunziata (NA) – Italia

GlaxoSmithKline Consumer Healthcare GmbH & Co. KG
Barthstraße 4
80339 Monaco
Germania

Questo foglio illustrativo è stato aggiornato il

Agenzia Italiana del Farmaco